



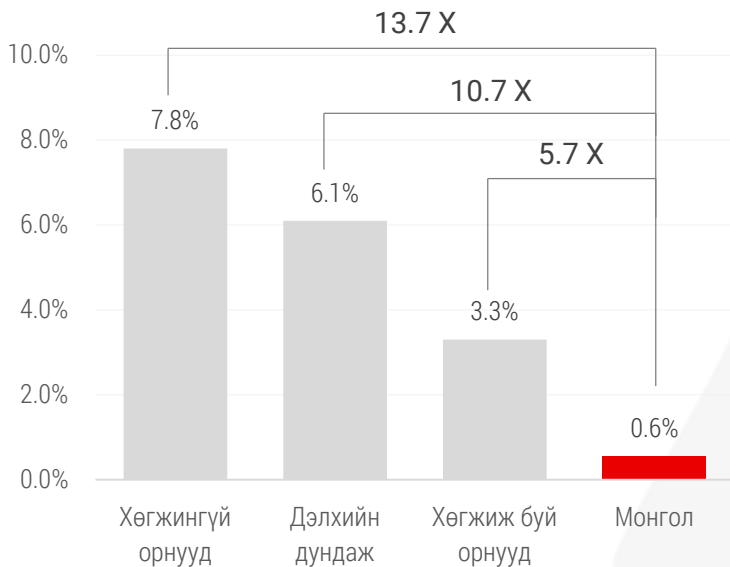
СЕКЮРИТИЗ  
ҮЦК

# ДААТГАЛЫН САЛБАР

---

2021 оны 2-р улирал  
Ард Секюритиз ҮЦК-д бэлтгэв

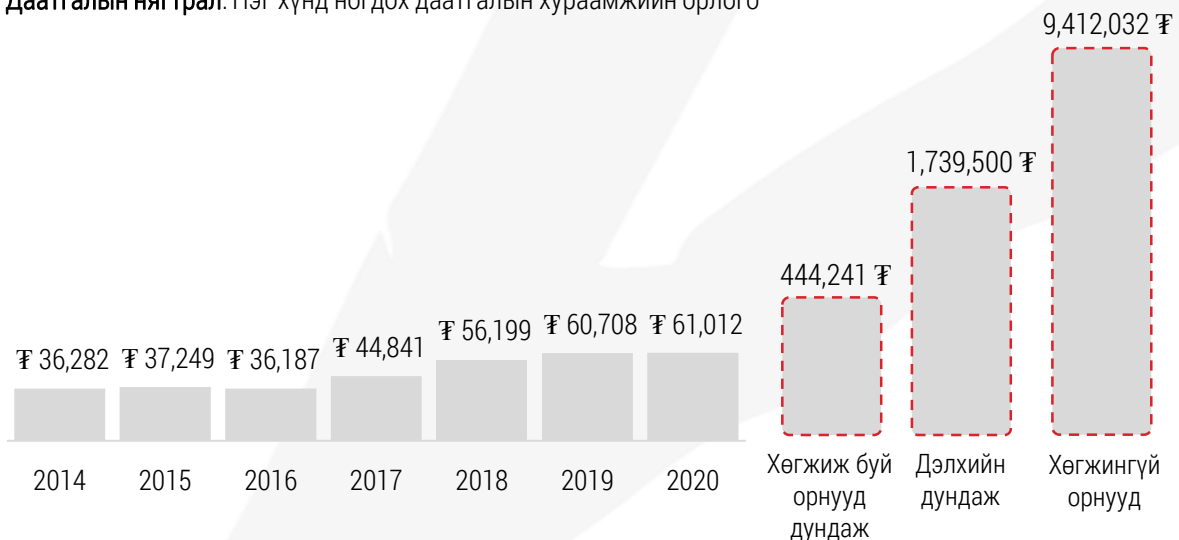
## Даатгалын нэвтрэлт: Салбарын нийт хураамжийн орлогын ДНБ-д эзлэх хувь



Даатгалын салбарын нийт хураамжийн орлого 2021 оны 2-р улирлын байдлаар нийт хураамжийн орлого 110.1 тэрбум төгрөгт хүрсэн ба жилд дундажаар 26 хувь өссөн байна. Энэ дэлхий нь даатгалын салбарын дундаж өсөлтөөс 5-6 дахин өндөр үзүүлэлт юм.

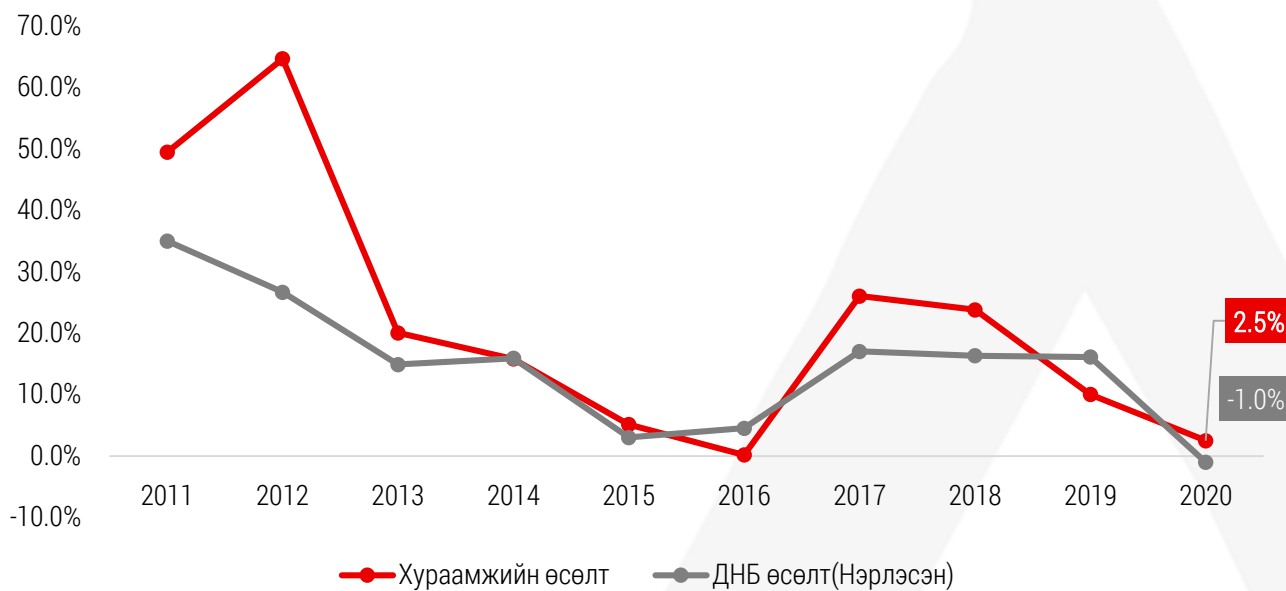
Даатгалын нэвтрэлт буюу ДНБ-д эзлэх салбарын нийт хураамжийн орлого нь 2020 оны байдлаар 0.6 хувь байгаа ба энэ нь бусад орнуудын дундажуудтай харьцуулахад 6-14 дахин бага дүн байгаа ба энэ цаашид Монгол улсад даатгалын салбар тэлэх зах зээл хэр өндөр байгааг харуулж байна.

## Даатгалын нягтрал: Нэг хүнд ногдох даатгалын хураамжийн орлого



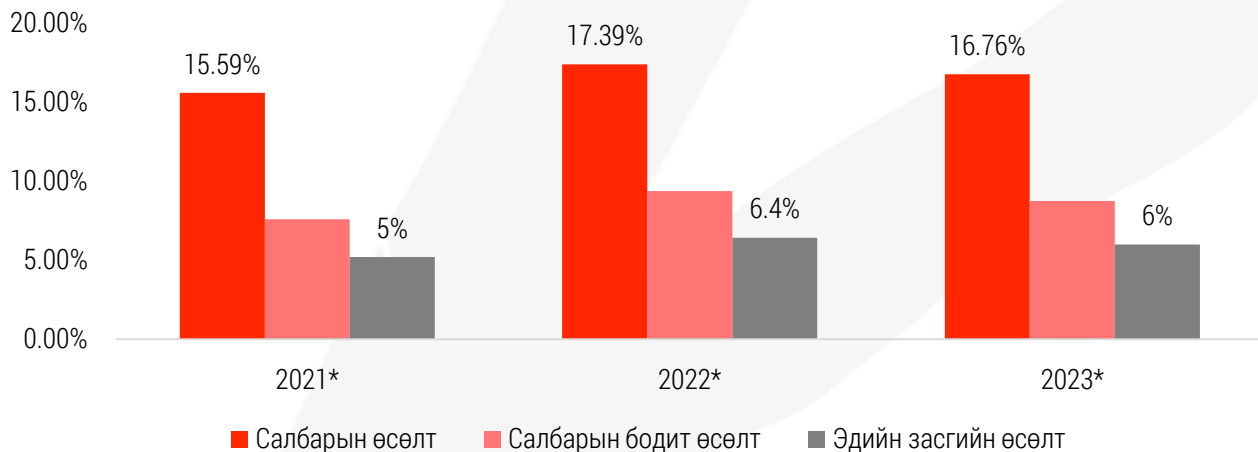
Даатгалын нягтрал буюу нэг хүнд ногдох даатгалын хураамж 2020 оны байдлаар 61.0 мянган төгрөг байгаа ба 2014 оноос хойш шүүж үзэхэд тасралтгүй өссөн дүн байгаа ба сүүлийн 5 жилийн дундаж өсөлт 9.6 хувьтай байсан байна. Хэдийгээр даатгалын салбарын нягтрал хурдтай өсч байгаа боловч дэлхийн дундаж үзүүлэлттэй харьцуулахад маш бага үзүүлэлт тул цаашид өсөн нэмэгдэх бүрэн боломжтой гэж харж байна.

Эдийн засаг болон салбарын цэвэр хураамжийн өсөлт



2010 оноос хойш нэрлэсэн ДНБ жилд дунджаар 14.9% өссөн бол даатгалын салбарын хураамжийн орлого жилд дунджаар 21.8 хувь буюу нэрлэсэн ДНБ-ээс 1.46 дахин илүү хурдтай өссөн байна.

### Салбарын өсөлтийн таамаглал



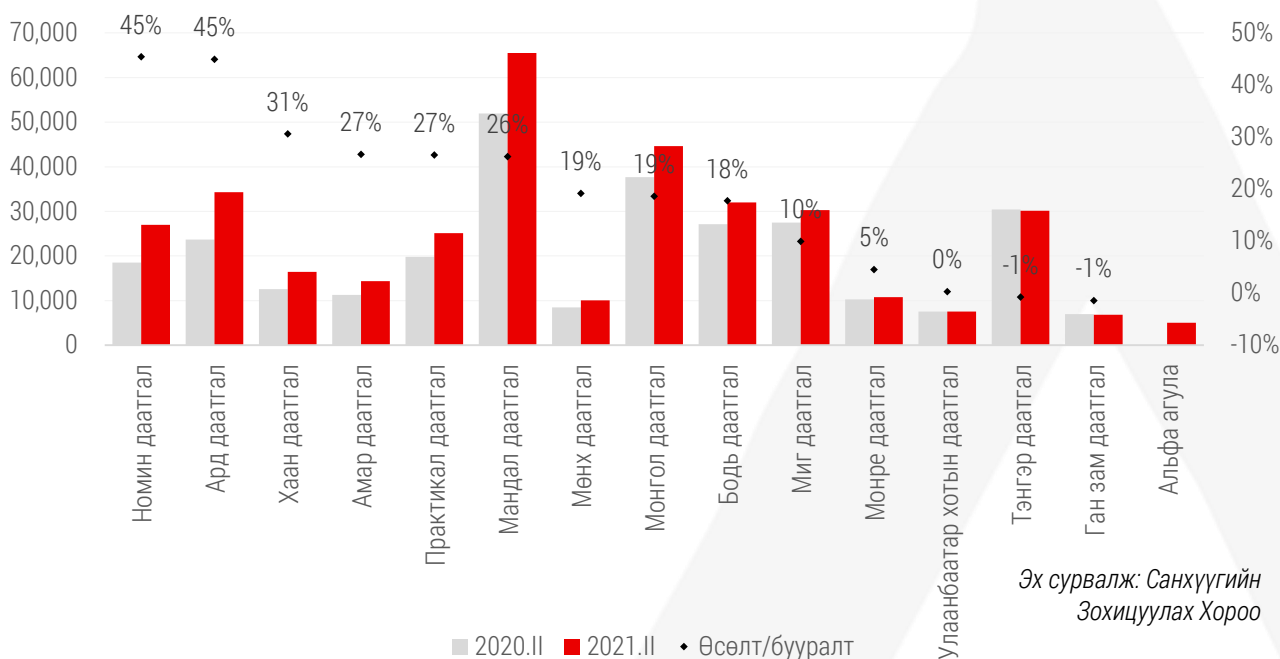
\*Салбарын өсөлт - Судлаачийн тооцоолол

\*Салбарын бодит өсөлт - Судлаачийн тооцоолол

\*Эдийн засгийн өсөлт – Дэлхийн банк, Азийн хөгжлийн банк, ОУВС

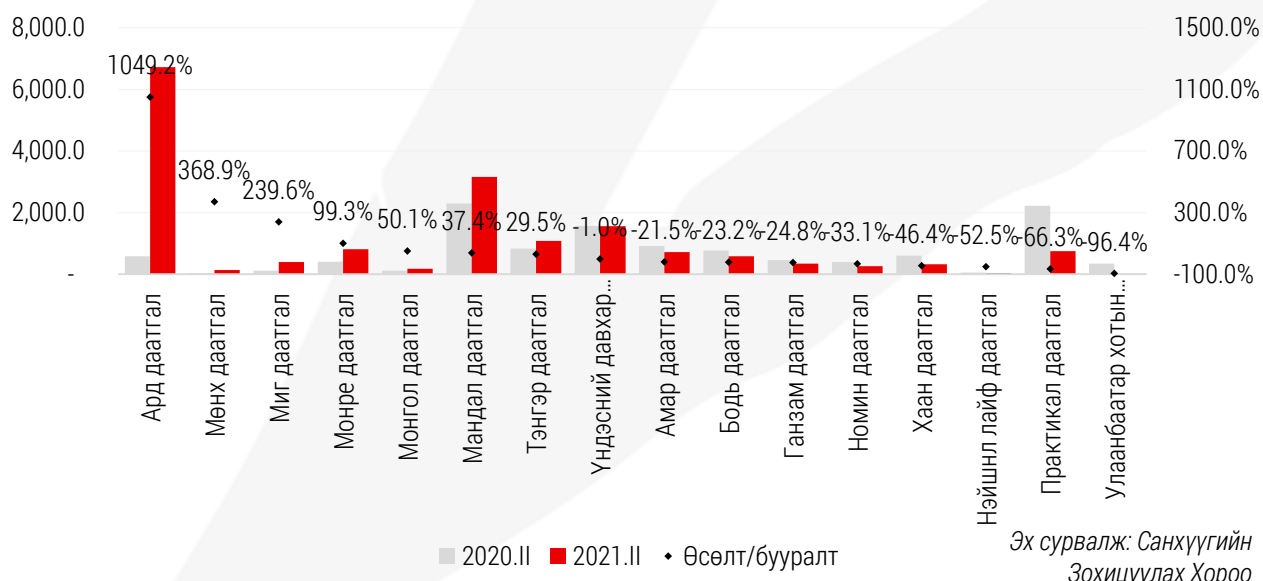
Сая төгрөг

Нийт хөрөнгө



Тайлант хугацааны эцэст даатгалын компаниудын мөнгө ба түүнтэй адилтгах хөрөнгө өмнөх улиралтай харьцуулахад 4,6 тэрбум төгрөгөөр өссөн бол үндсэн ба биет бус хөрөнгийн цэвэр дүн 3.9 тэрбум төгрөгөөр, хадгаламж, хадгаламжийн сертификат, үнэт цаас зэрэг хэлбэрээр байршуулсан хөрөнгө оруулалтын хэмжээ 29,1 тэрбум төгрөгөөр тус тус өсжээ. Салбарын хэмжээнд даатгалын компаниудын нийт хөрөнгийн бүтцийг авч үзвэл мөнгө ба түүнтэй адилтгах хөрөнгө 5.7 хувийг, хөрөнгө оруулалт 57.7 хувийг, үндсэн ба биет бус хөрөнгө /цэвэр дүн/ 8.0 хувийг, бусад хөрөнгө 28.6 хувийг бүрдүүлж байна.

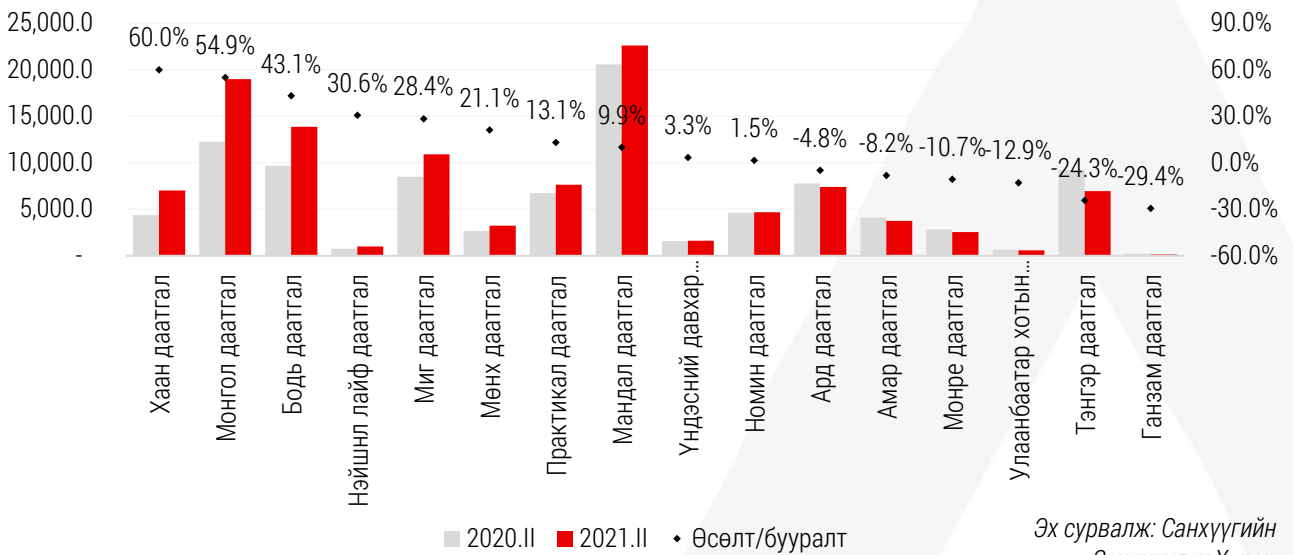
Цэвэр ашиг



Даатгалын компаниудын цэвэр ашгийн хэмжээ 2021 оны 2-р улиралд 17.1 тэрбум төгрөг ба өмнөх оноос 5.3 тэрбум төгрөгөөр буюу 45.5 хувиар өссөн үзүүлэлттэй байна. Даатгалын салбарын нийт ашиг өсөхөд Ард Даатгал ХК-ийн цэвэр ашиг 1049.2 хувиар өссөн нь гол нөлөө үзүүлж байна. 2021 оны 2-р улирлын байдлаар 7 компани ашигтай ажилласан ба нийт ашиг нь 8.094 тэрбум төгрөгийн цэвэр ашиг бүртгэсэн байна.

Сая төгрөг

### Даатгалын хураамж



Эх сурвалж: Санхүүгийн  
Зохицуулах Хороо

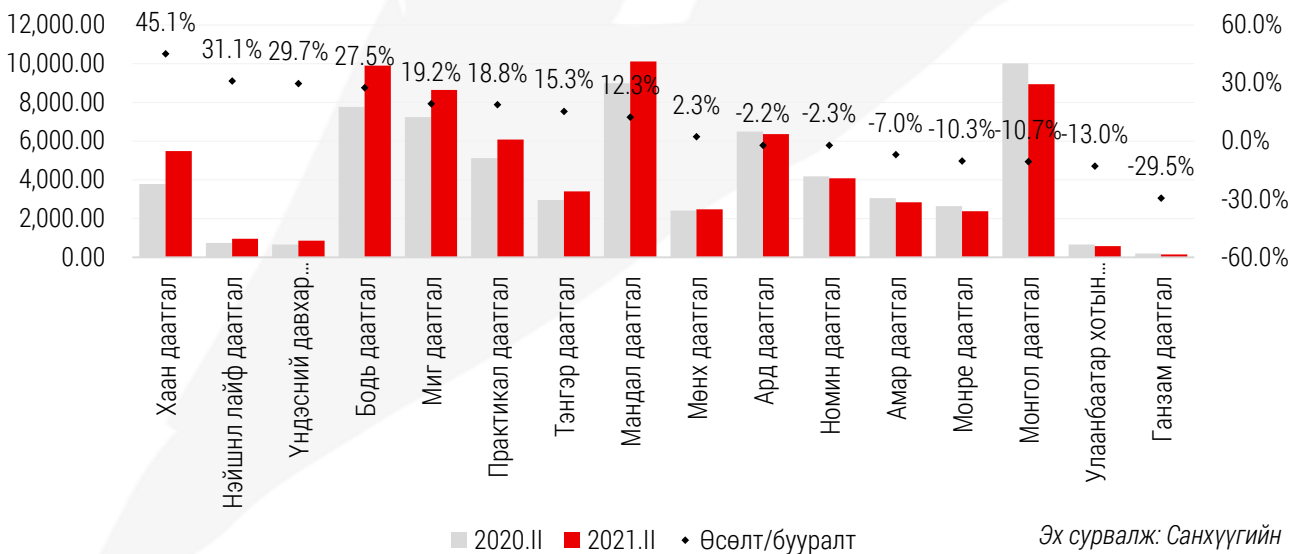
2021 оны 2-р улиралд ердийн даатгалын компаниуд 110.1 тэрбум төгрөгийн, урт хугацааны даатгалын компани 1.0 тэрбум төгрөгийн нийт 111.1 тэрбум төгрөгийн даатгалын хураамж төвлөрүүлжээ. Ердийн даатгалын компаниудын хувьд 2.6 тэрбум төгрөгийн хураамжийн буцаалт хийж, 36.2 тэрбум төгрөгийг давхар даатгалын хураамжийн зардалд зарцуулж, 71.3 тэрбум төгрөгийн даатгалын цэвэр хураамжийн орлоготой ажиллажээ.

Өмнөх оны мөн үеэс хамгийн өндөр өсөлтийг Хаан даатгал 60.0 хувиар хураамжийн орлогыг нэмэгдүүлсэн байна. Хаан даатгал нь хураамжийн орлогоороо даатгалын салбарын 6.3 хувийг бүрдүүлдэг харьцангуй бага хувь эзэлдэг.

Монгол даатгал хураамжийн нийт орлогыг 54.9 хувиар нэмэгдүүлсэн боловч цэвэр хураамжийн орлого буурсан харагдаж байна. Давхар даатгалын зардал 8 тэрбум төгрөгөөр нэмэгдсэн нь нөлөөлсөн байна.

Сая төгрөг

### Цэвэр хураамжийн орлого



Эх сурвалж: Санхүүгийн  
Зохицуулах Хороо

Сая төгрөг

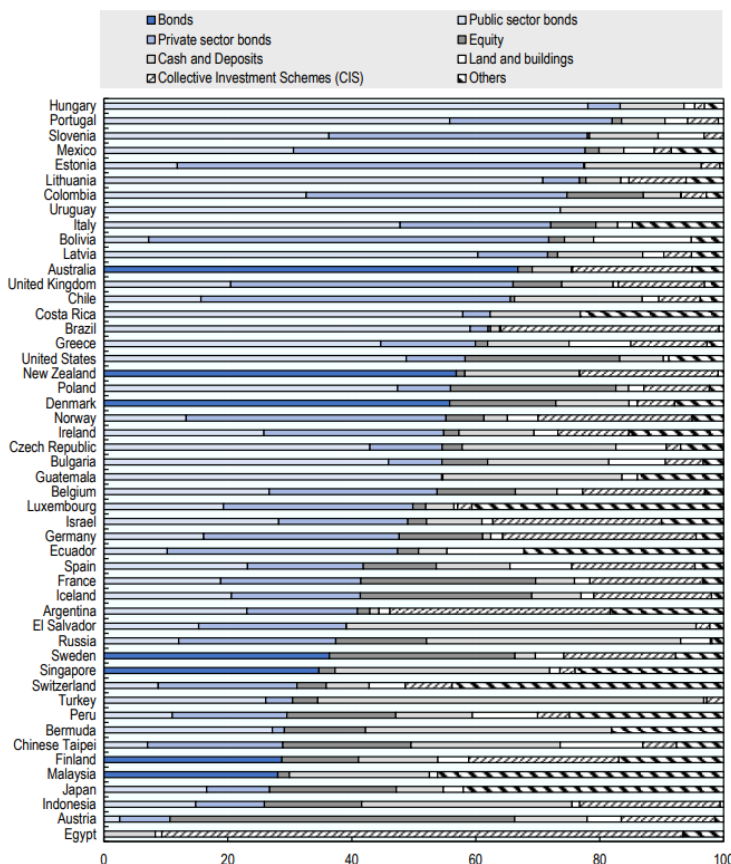
## Хөрөнгө оруулалт нь хэрхэн өссөн бэ ?



2020 оны 2-р улирлаас хойш хамгийн их хөрөнгө оруулалт нь өссөн даатгалын компани нь Ард Даатгал байсан ба 2020 оны 2-р улиралд 14.7 тэрбум төгрөг байсан бол 2021 оны 2-р улиралд 23.3 тэрбум төгрөг болж өссөн байна.

Эх сурвалж: Санхүүгийн Зохицуулах Хороо

## Гадны орнуудын даатгал салбар хөрөнгөө хаана байршуулдаг вэ?



Бусад орнуудын даатгалын салбар хөрөнгөө байршуулахдаа бонд буюу тогтмол өгөөжтэй хөрөнгө оруулалтыг орлогын тогтвортой эх үүсвэр гэж үздэг. Хөрөнгө оруулалтаа тайлагнадаг дараах 50 орноос 27 орон талаас их хувийг бондод хөрөнгө оруулалт хийдэг байна.

Ердийн(амьдралын бус) даатгалын компаниудаас хамгийн өндөр бондод хөрөнгө оруулалт хийсэн улс нь Унгар ба нийт хөрөнгө оруулалтын 83.3 хувийг бондод хөрөнгө оруулсан байна.

Харин дунджаар 14.7 хувийг бэлэн мөнгө болон хадгаламжанд байршуулдаг байна.

Франц, Япон, АНУ зэрэг улсууд 20-оос их хувийг хувьцаанд хөрөнгө оруулалт хийдэг байна.

Эх сурвалж: Эдийн засгийн хамтын ажиллагаа, хөгжлийн байгууллага

## Хохирлын харьцаа

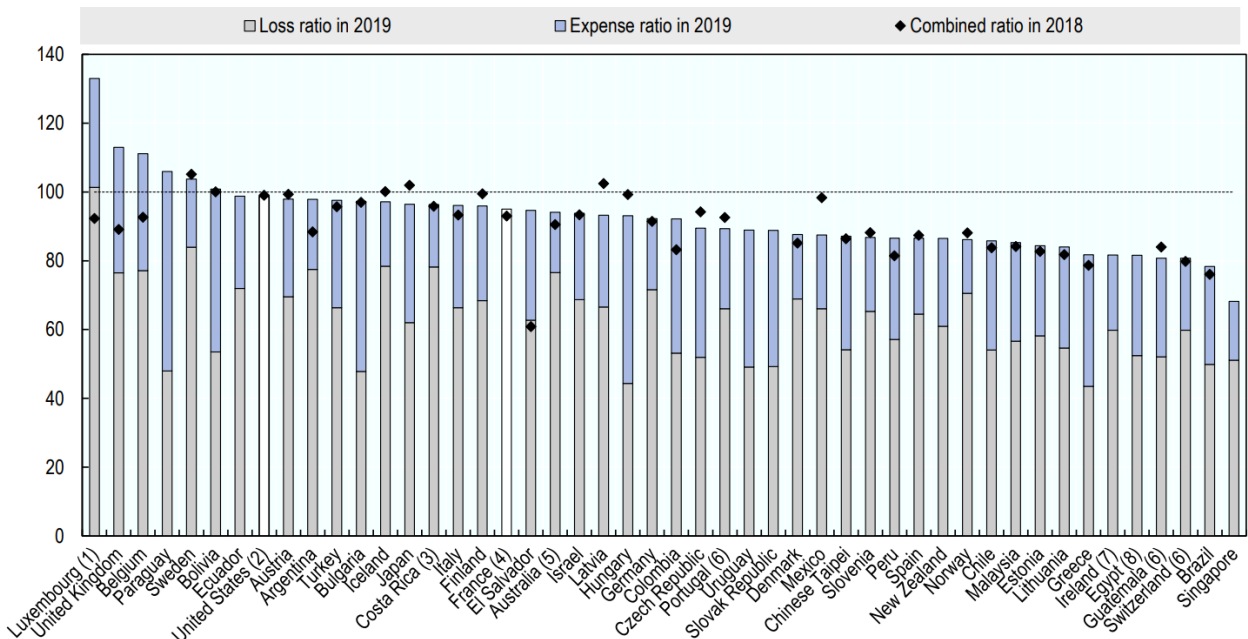


## Хосолсон харьцаа



Эх сурвалж: Санхүүгийн Зохицуулах Хороо

Улаанбаатар хотын даатгал хамгийн бага хувиар нөхөн төлбөр олгосон ба салбарын дундаж 44.3 хувь байна. Хосолсон харьцаа салбарын дундаж нь 114 хувь байгаа ба энэ нь дэлхийн даатгалын салбараас өндөр харагдаж байна.



Эх сурвалж: Эдийн засгийн хамтын ажиллагаа, хөгжлийн байгууллага

Даатгалын хэлбэр	Даатгалын хураамж (сая төгрөгөөр)				Өсөлт\ бууралт	Эзлэх хувь
	2018.II	2019.II	2020.II	2021. II		
Гэнэтийн осол, эмчилгээний даатгал	10,973.2	14,992.9	15,795.4	15,691.9	43.0%	14.2%
Хөрөнгийн даатгал	16,978.4	26,358.2	16,393.3	25,990.9	53.1%	23.6%
Авто тээврийн хэрэгслийн даатгал	16,168.1	16,890.5	16,541.8	21,834.1	35.0%	19.8%
Ачааны даатгал	1,196.6	1,168.1	1,021.0	2,066.1	72.7%	1.9%
Барилга угсралтын даатгал	7,152.9	7,510.5	7,773.1	1,506.8	-78.9%	1.4%
Газар тариалангийн даатгал	-	29.0	204.6	341.6		0.3%
Мал амьтдын даатгал	429.1	438.7	522.7	1,286.6	199.9%	1.2%
Агаарын хөлгийн даатгал	1,155.9	2,785.5	1,787.9	3,108.9	169.0%	2.8%
Авто тээврийн хэрэгслийн жолоочийн хариуцлагын даатгал	260.7	290.2	284.8	279.7	7.3%	0.3%
Хариуцлагын даатгал	6,635.4	6,503.0	8,936.3	14,147.5	113.2%	12.8%
Санхүүгийн даатгал	1,684.1	981.2	771.6	1,408.8	-16.3%	1.3%
Зээлийн даатгал	1,635.5	982.1	1,178.0	1,763.6	7.8%	1.6%
Итгэлцлийн даатгал	241.2	264.1	29.0	154.7	-35.9%	0.1%
Төмөр замын болон усан замын тээврийн хэрэгслийн даатгал	51.4	50.3	-	-	-100.0%	-
Агаарын хөлгийг өмчлөх, эзэмших, ашиглахтай холбоотой хариуцлагын даатгал	2,816.1	2,401.4	1,672.2	1,817.7	-35.5%	1.7%
Жолоочийн хариуцлагын албан журмын даатгал	18,938.3	21,583.7	21,141.6	18,765.4	-0.9%	17.0%
<b>Нийт</b>	<b>86,316.9</b>	<b>103,229.5</b>	<b>94,053.3</b>	<b>110,164.2</b>	<b>27.6%</b>	<b>100.0%</b>

Эх сурвалж: Санхүүгийн Зохицуулах Хороо

2021 оны 2-р улирлын байдлаар нийт даатгалын салбарын хураамжийн 23.6 хувь буюу 26 тэрбум төгрөгөөр хөрөнгийн даатгал хамгийн өндөр дүнтэйгээр даатгасан байна. Харин төмөр замын болон усан замын тээврийн хэрэгслийн даатгал 2020 оноос хойш даатгал огт хийгдээгүй байна.

Мал амьтдын даатгал 2021 онд 700 сая төгрөгөөр нэмэгдсэн ба 145 хувиар өссөн байна. Мал амьтдын даатгал нийт хураамжийн 1.2 хувийг эзлэж байгаа нь цаашид нэмэгдэх бүрэн боломжтой харагдаж байна.

Даатгалын хэлбэр	Хохирлын харьцаа				Өсөлт\ буурал
	2018. II	2019. II	2020. II	2021. II	
Гэнэтийн осол, эмчилгээний даатгал	34%	31%	32%	32%	-8.3%
Хөрөнгийн даатгал	7%	6%	17%	18%	150.9%
Авто тээврийн хэрэгслийн даатгал	34%	45%	51%	38%	12.1%
Ачааны даатгал	5%	21%	21%	16%	197.2%
Барилга угсралтын даатгал	105%	0%	0%	2%	-98.5%
Газар тариалангийн даатгал		0%		87%	
Мал амьтдын даатгал	12%	19%	14%	0%	-99.2%
Агаарын хөлгийн даатгал	0%	1%	0%	4%	
Авто тээврийн хэрэгслийн жолоочийн хариуцлагын даатгал	13%	2%	11%	16%	21.8%
Хариуцлагын даатгал	8%	8%	10%	4%	-47.5%
Санхүүгийн даатгал	33%	33%		98%	197.1%
Зээлийн даатгал	48%	102%	113%	30%	-36.8%
Итгэлцлийн даатгал	-33%	81%		0%	-100.0%
Төмөр замын болон усан замын тээврийн хэрэгслийн даатгал	0%	0%			
Агаарын хөлгийг өмчлөх, эзэмших, ашиглахтай холбоотой хариуцлагын даатгал	0%	0%	1%	0%	-73.3%
Жолоочийн хариуцлагын даатгал	47%	42%	41%	37%	-21.7%
<b>Дундаж</b>	<b>21%</b>	<b>24%</b>	<b>26%</b>	<b>25%</b>	<b>7%</b>

Эх сурвалж: Санхүүгийн Зохицуулах Хороо

Хамгийн өндөр хохирлын харьцаатай даатгалын хэлбэр нь 2021 оны 2-р улиралд санхүүгийн даатгал байсан бол мал амьтдын, итгэлцлийн, агаарын хөлгийг өмчлөх, эзэмших, ашиглахтай холбоотой хариуцлагын даатгал зэрэг нь хамгийн бага хохирлын харьцаатай байна.

Хөрөнгийн даатгалын хохирлын харьцаа жил ирэх бүр өсөж байгаа ба 2021 оны 2-р улирлын байдлаар 18 хувьд хүрсэн байна. Гэхдээ бусад даатгалын төрлүүдтэй харьцуулахад хохирлын харьцаа доогуур харагдаж байна.

Жолоочийн хариуцлагын даатгал 2018 оны 2-р улирлын байдлаар 47 хувь байсан бол 2021 оны 2-р улирлын байдлаар 37 хувь болж буурсан байна.